



# Polska 2030

## Wyzwania rozwojowe

### **Solidarność pokoleń**

Strategiczne rozwiązania wobec zmiany demograficznej

Paweł Kaczmarczyk

Polska 2030



ZESPÓŁ DORADCÓW STRATEGICZNYCH  
PREZESA RADY MINISTRÓW

## 2009-2030 – od transformacji do modernizacji

Trzeba zapytać:

1. Jakie są **nasze aspiracje** dziś?
2. Jaka jest nasza **wizja Polski 2030** – w perspektywie kolejnego pokolenia?
3. Jakie są **najważniejsze wyzwania dla dalszego rozwoju Polski**?
4. Na czym oprzemy **długookresowe przewagi konkurencyjne Polski**?
5. Jakie warunki są potrzebne dla modernizacji?
  - Kompleksowość projektów
  - Synergia działań w różnych obszarach
  - Skuteczne przywództwo.



## Wyzwania rozwojowe

Potrzeba **porozumienia**, co do tego, że przed Polską stoją **wyzwania rozwojowe**, wymagające ogólnospołecznego zaangażowania i odpowiedzialności politycznej.

10 wyzwań ma charakter kluczowy.

- |                                                               |                                                                  |                                          |
|---------------------------------------------------------------|------------------------------------------------------------------|------------------------------------------|
| 1. STABILNY, WYSOKI WZROST GOSPODARCZY                        | 4. ODPOWIEDNI POTENCJAŁ INFRASTRUKTURY                           | 7. SOLIDARNOŚĆ I KONWERGENCJA REGIONALNA |
| 2. SYTUACJA DEMOGRAFICZNA                                     | 5. BEZPIECZEŃSTWO ENERGETYCZNO-KLIMATYCZNE                       | 8. POPRAWA SPÓJNOŚCI SPOŁECZNEJ          |
| 3. WYSOKA AKTYWNOŚĆ ZAWODOWA ORAZ ADAPTACYJNOŚĆ ZASOBÓW PRACY | 6. GOSPODARKA OPARTA NA WIEDZY I ROZWÓJ KAPITAŁU INTELEKTUALNEGO | 9. SPRAWNE PAŃSTWO                       |
|                                                               |                                                                  | 10. WZROST KAPITAŁU SPOŁECZNEGO          |



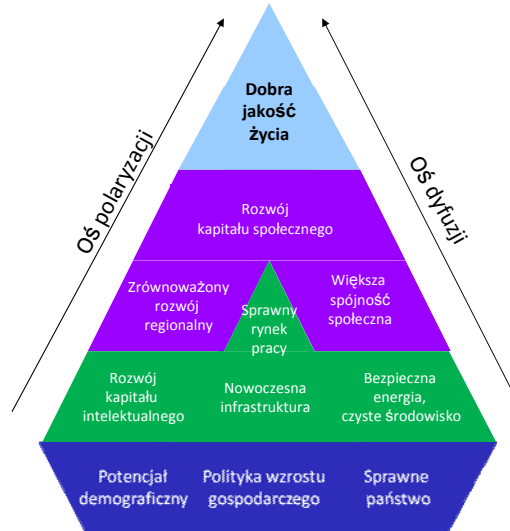
## Model długookresowego rozwoju „Polska 2030”

Aspiracje – roszczenia,  
perspektywa generacyjna,  
solidarność pokoleń?

Społeczny wymiar  
rozwoju

Mikropolityki rozwoju

Solidne fundamenty  
rozwoju Polski

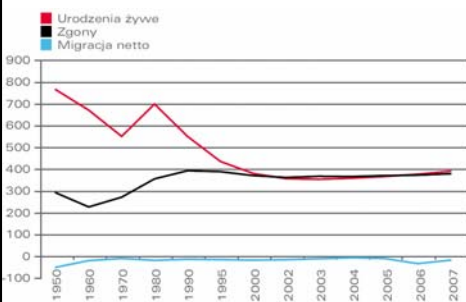


ZESPÓŁ DORADCÓW STRATEGICZNYCH  
PREZESA RADY MINISTRÓW

Polska 2030

## Sytuacja demograficzna Polski na początku XXI wieku

Ruch naturalny oraz migracje netto w Polsce, 1950-2007



Źródło: opracowanie własne na podstawie danych GUS

Liczba ludności (w mln) oraz jej zmiana w stosunku do roku poprzedniego (w %), 1946-2006



Źródło: Fihel i Okólski 2007.

- Na początku XXI wieku Polska jest wciąż krajem **relatywnie młodym w sensie demograficznym**.
- W najbliższych dekadach należy oczekiwać **niekorzystnych zmian w strukturze wiekowej ludności**.
- Na zmiany te wpływ będą miały dwa kluczowe procesy – **zmiany w sferze dzietności oraz starzenie się populacji**.

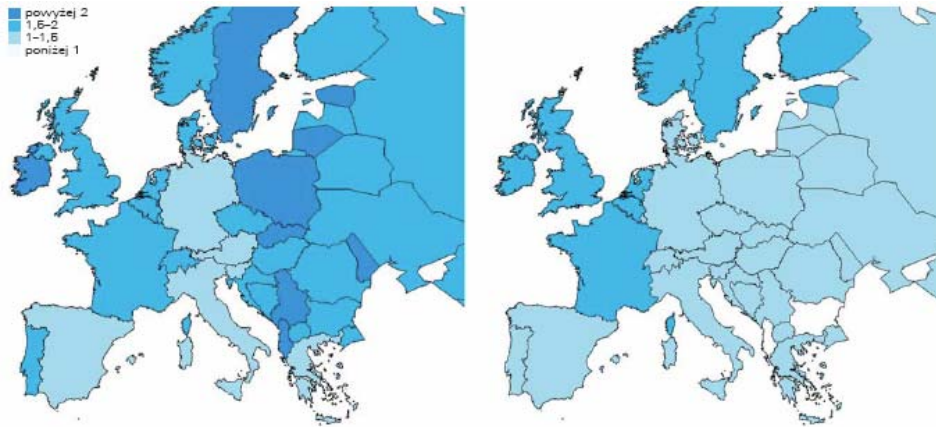


ZESPÓŁ DORADCÓW STRATEGICZNYCH  
PREZESA RADY MINISTRÓW

Polska 2030

## Zmiany w sferze dzietności

Współczynnik dzietności ogólnej (TFR)\* w krajach Europy, 1990 (lewy panel) i 2006 (prawy panel)



Źródło: Fihel i Okólski 2007.



ZESPÓŁ DORADCÓW STRATEGICZNYCH  
PREZESA RADY MINISTRÓW

Polska 2030

## Zmiany w sferze dzietności – uwarunkowania

### Czynniki wpływające na liczbę urodzeń:

- coraz niższa skłonność do tworzenia rodzin o charakterze sformalizowanego małżeństwa,
- wzrost liczby osób pozostających w związkach nieformalnych (kohabitacja, LAT, itd.),
- rosnąca liczba osób pozostających poza rodziną,
- odracanie decyzji o wejściu w związek małżeński,
- nasilanie się zjawisk rozpadu małżeństw,
- zmniejszanie się skłonności do posiadania potomstwa,
- odracanie decyzji o poczęciu dziecka.



### Meta-uwarunkowania:

- deinstytucjonalizacja i opóźnianie procesu tworzenia rodziny (Polska a Europa),
- ekonomiczny model rodziny w fazie transformacji i jego przemiany,
- konflikt strukturalny i kulturowy.



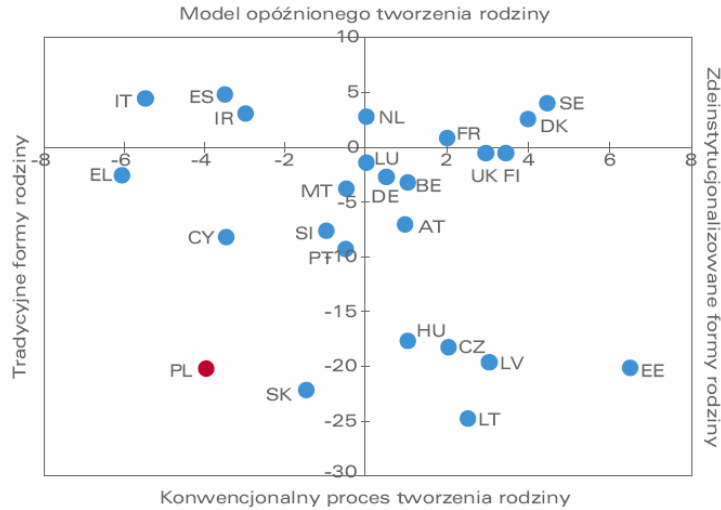
ZESPÓŁ DORADCÓW STRATEGICZNYCH  
PREZESA RADY MINISTRÓW

Polska 2030

## Zmiany w sferze dzietności - uwarunkowania

9

### Deinstytucjonalizacja, destabilizacja oraz opóźnienie procesu tworzenia rodziny w Europie



Źródło: Hantrais 2005: 12, za: I.E. Kotowska (red.) (2008), Strukturalne i kulturowe uwarunkowania aktywności zawodowej kobiet w Polsce, Wydawnictwo Naukowe Scholar, Warszawa 2008.



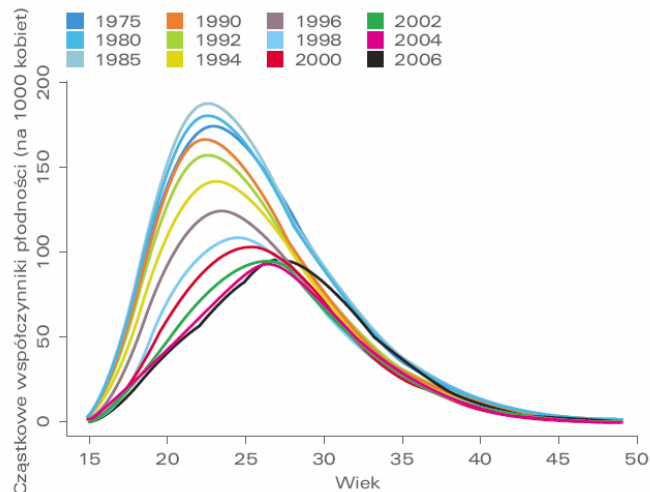
ZESPÓŁ DORADCÓW STRATEGICZNYCH  
PREZESA RADY MINISTRÓW

Polska 2030

## Zmiany w sferze dzietności - uwarunkowania

10

### Czastkowe współczynniki płodności, Polska 1975–2006



Źródło A. Matysiak, „Zatrudnienie kobiet w Polsce: bariera czy warunek dla posiadania dzieci?”, w: I.E. Kotowska (red.), Strukturalne i kulturowe uwarunkowania aktywności zawodowej kobiet w Polsce, Wydawnictwo Naukowe Scholar, Warszawa, 2009.



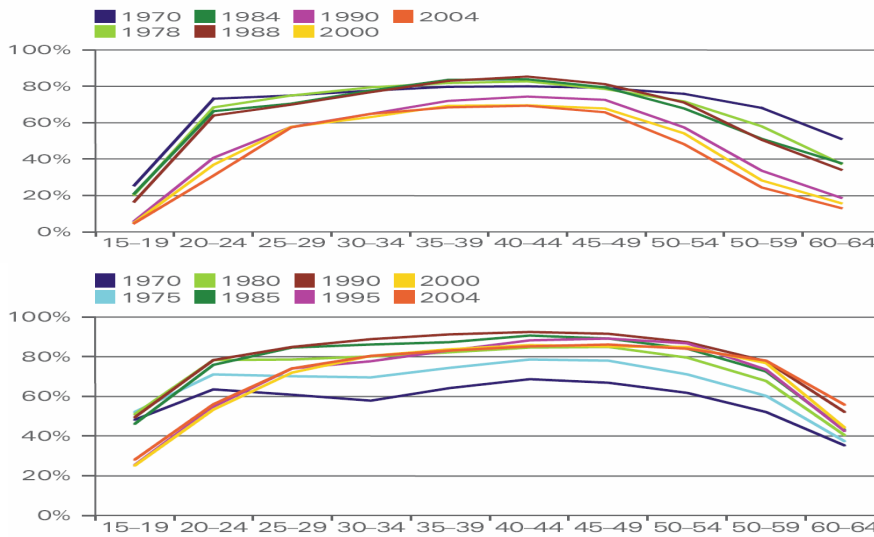
ZESPÓŁ DORADCÓW STRATEGICZNYCH  
PREZESA RADY MINISTRÓW

Polska 2030

## Zmiany w sferze dzietności - uwarunkowania

11

Współczynniki aktywności zawodowej kobiet w wybranych krajach europejskich, według wieku, Polska (górny panel) i Szwecja (dolny panel) 1970–2004



ZESPÓŁ DORADCÓW STRATEGICZNYCH  
PREZESA RADY MINISTRÓW

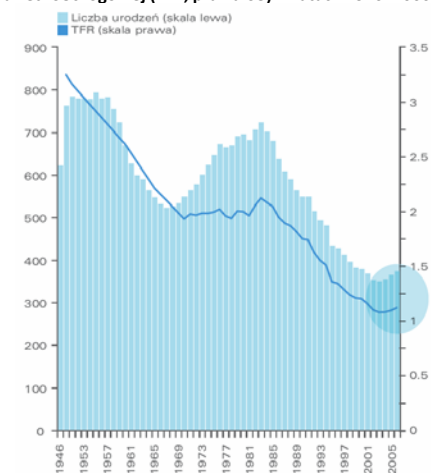
Źródło: Stefańska 2008: 55, za: I.E. Kotowska (red.) (2008), Strukturalne i kulturowe uwarunkowania aktywności zawodowej kobiet w Polsce, Wydawnictwo Naukowe Scholastic, Warszawa 2008.

Polska 2030

## Zmiany w sferze dzietności - perspektywy

12

Urodzenia żywe (lewa oś, w tys.) i współczynnik dzietności ogólnej (TFR, prawa oś) w latach 1946–2006

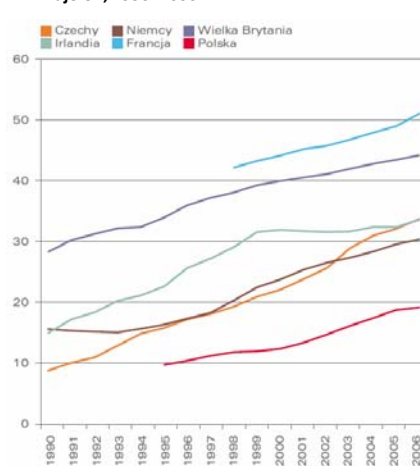


Źródło: Fihel i Okólski 2007.



ZESPÓŁ DORADCÓW STRATEGICZNYCH  
PREZESA RADY MINISTRÓW

Odsetek urodzeń pozamałżeńskich, Polska i wybrane kraje UE, 1990–2006

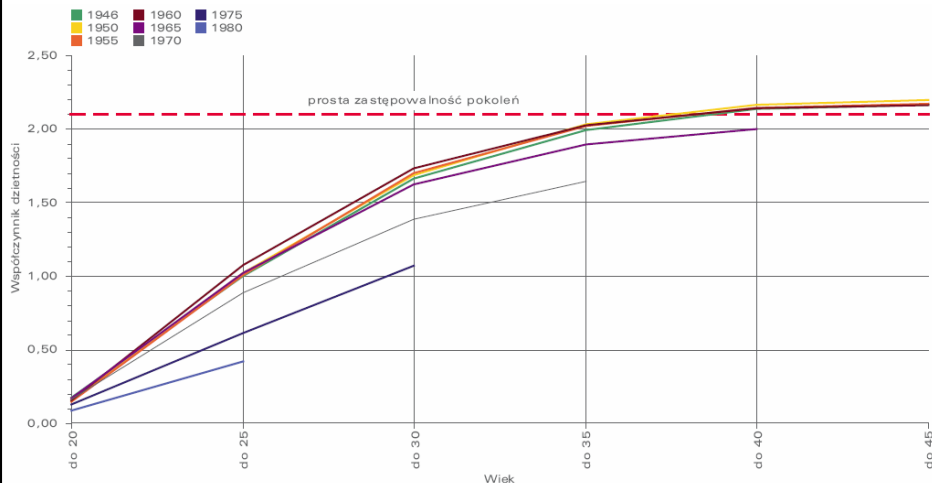


Źródło: EUROSTAT.

Polska 2030

# Zmiany w sferze dzietności - perspektywy

Kohortowe współczynniki dzietności wybranych roczników kobiet urodzonych w latach 1946–1980



Źródło: D. Holzer-Żelażewska, K. Tymicki, „Przemiany płodności w Polsce w latach 1945–2007: ujęcie przekrojowe i wzdłużne”, Studia Demograficzne, 2008.

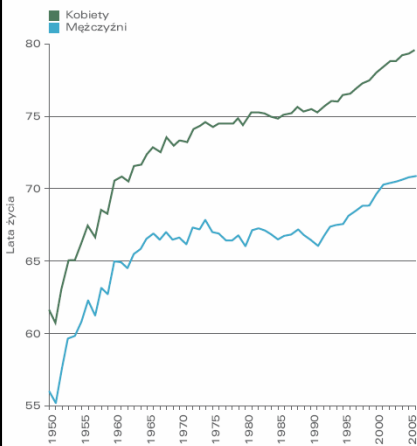


ZESPÓŁ DORADCÓW STRATEGICZNYCH  
PREZESA RADY MINISTRÓW

Polska 2030

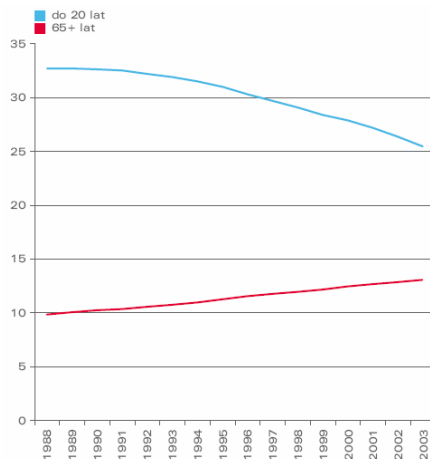
# Wydłużanie się przeciętnego trwania życia i jego skutki

Przeciętne trwanie życia, 1950–2006



Źródło: Opracowanie własne na podstawie danych GUS

Odsetek osób w wieku 0–19 oraz 65 i więcej lat, 1988–2003



Źródło: Opracowanie własne na podstawie danych GUS



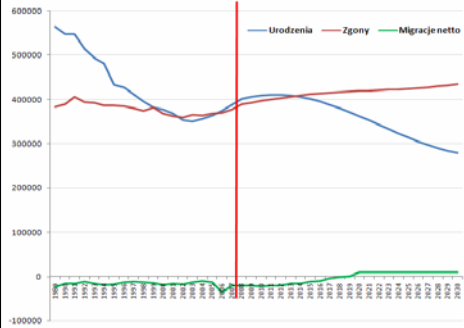
ZESPÓŁ DORADCÓW STRATEGICZNYCH  
PREZESA RADY MINISTRÓW

Polska 2030

# Przyszłość demograficzna Polski

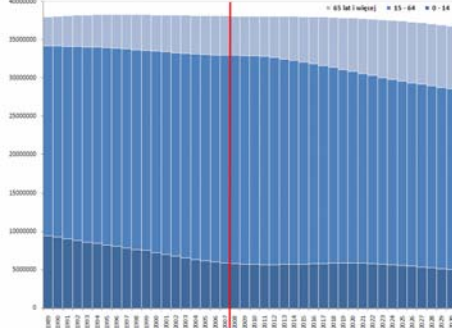
15

Ruch naturalny i migracje, Polska 1989-2030



Źródło: opracowanie własne na podstawie danych GUS

Ludność Polski wg wieku, 1989-2030



Źródło: opracowanie własne na podstawie danych GUS

## Wg projekcji GUS w perspektywie roku 2030:

- wielkość populacji zmniejszy się o około 1,3 mln
- liczba osób w wieku pow. 60 lat zwiększy się do około 10 mln (2006: 7 mln)
- zmniejszy się liczba osób w wieku produkcyjnym.



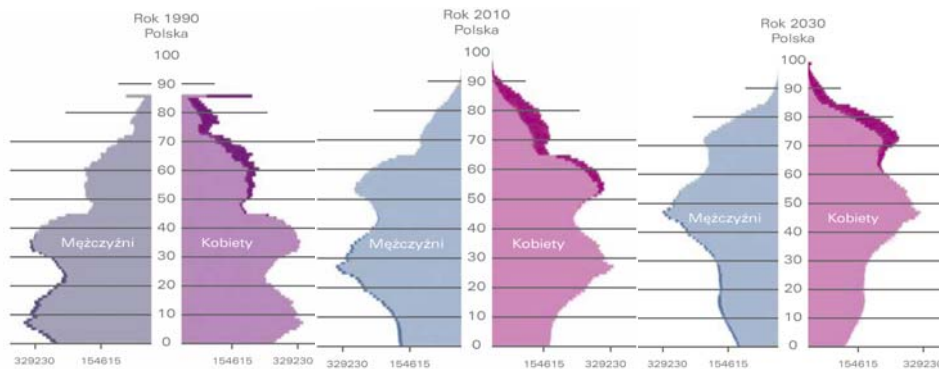
ZESPÓŁ DORADCÓW STRATEGICZNYCH  
PREZESA RADY MINISTRÓW

Polska 2030

# Przyszłość demograficzna Polski

16

Struktura ludności Polski – 1990–2030



Źródło: GUS (prognoza 2008).



ZESPÓŁ DORADCÓW STRATEGICZNYCH  
PREZESA RADY MINISTRÓW

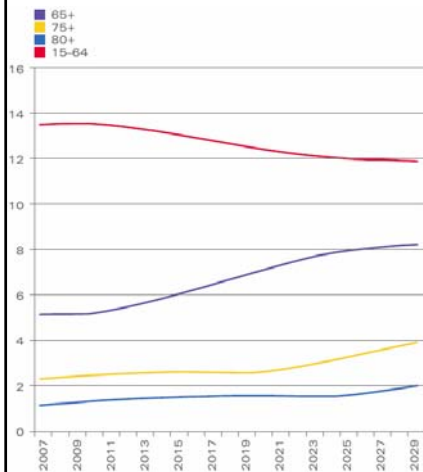
Polska 2030



## Przyszłość demograficzna Polski

17

Zmiany liczebności ludności Polski, wybrane grupy wieku, 2007–2030 (w mln)

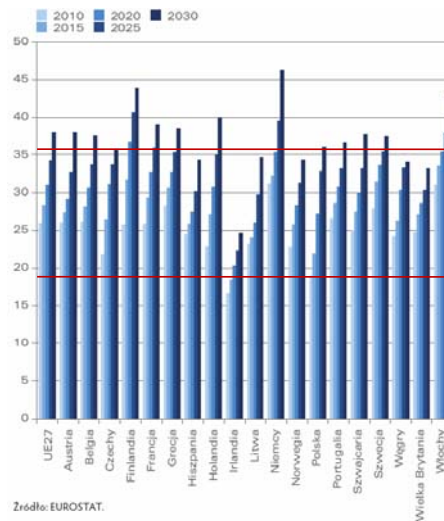


Źródło: GUS (prognoza 2008).



ZESPÓŁ DORADCÓW STRATEGICZNYCH  
PREZESA RADY MINISTRÓW

Współczynnik obciążenia demograficznego (ludność 65+/ludność 15–64), 2010–2030



Źródło: EUROSTAT.

Polska 2030

## Zmiany demograficzne a system emerytalny

18

W obliczu prognozowanych zmian demograficznych kluczową kwestią staje się **kształt i funkcjonowanie systemu emerytalnego**.

„Odporność” systemu emerytalnego na zmiany demograficzne zależy od konstrukcji systemu świadczeń:

- Świadczenia aktuarialnie niezbilansowane: wzrost liczby beneficjentów → wzrost łącznych wydatków na transfery → finansowanie?

- Świadczenia aktuarialnie zbilansowane: wzrost liczby beneficjentów → automatyczne dostosowanie wysokości świadczeń do nowej sytuacji demograficznej,

Wprowadzany od 1999 roku powszechny system emerytalny ma wbudowane mechanizmy zachęcające do wydłużania aktywności zawodowej, a począwszy od 2014 r. zapewni automatyczne dostosowanie wydatków na nowo przyznawane świadczenia emerytalne do zmieniających się warunków demograficznych.

Ludność w starszym wieku według 5-letnich grup wieku (w tys. osób)

	2006	2015	2030
50–54	3012	2375	2929
55–59	2604	2795	2537
60–64	1587	2691	2102
65–69	1504	2137	2055
70–74	1388	1195	2233
75–79	1137	1109	1902
80–84	709	815	1222
≥ 85	378	668	783

Źródło: GUS (prognoza 2008).



ZESPÓŁ DORADCÓW STRATEGICZNYCH  
PREZESA RADY MINISTRÓW

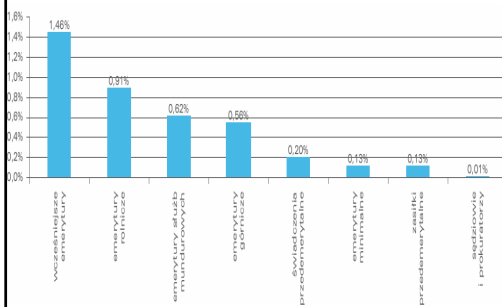
Polska 2030

## Dlaczego warto kontynuować reformę systemu emerytalnego?

19

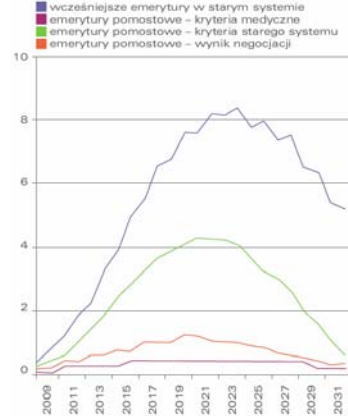
**Problem:** wiele wyjątków w postaci subsystemów oferujących świadczenia aktuarialnie niezbilansowane → reforma w kierunku wytyczonym przez system powszechny jako nieuniknione następstwo procesów demograficznych i warunek dalszej modernizacji Polski.

**Udział wydatków na emerytury z systemów o charakterze aktuarialnie niezbilansowanym oraz świadczenia przedemerytalne w PKB w Polsce w 2007 r.**



Źródło: ZUS, KRUS, obliczenia własne

**Symulacje wydatków na wczesniejsze emerytury i emerytury pomostowe w latach 2009-2032, w mld zł**



Źródło: ZUS, KRUS, obliczenia własne



ZESPÓŁ DORADCÓW STRATEGICZNYCH  
PREZESA RADY MINISTRÓW

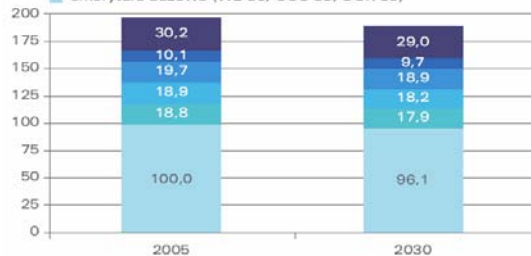
Polska 2030

## Dlaczego warto kontynuować reformę systemu emerytalnego?

20

**Wysokość emerytury brutto (emerytura bazowa\* w 2005 r. = 100)**

- dodatkowa składka w wysokości 5% wynagrodzenia, której opłacanie rozpoczęto od początku ubezpieczenia (WE 65, OOS 40, OOK 40, OOSD 40)
- dodatkowa składka w wysokości 5% wynagrodzenia, której opłacanie rozpoczęto na 10 lat przed emeryturą (WE 65, OOS 40, OOK 40, OOSD 10)
- wydłużenie okresu odprowadzania składek o 5 lat (WE 65, OOS 40, OOK 40)
- wydłużenie okresu oprocentowania kapitału o 5 lat (WE 65, OOS 35, OOK 40)
- wydłużenie wieku emerytalnego o 5 lat (WE 65, OOS 35, OOK 35)
- emerytura bazowa (WE 60, OOS 35, OOK 35)



\*jako emeryturą bazową przyjęto świadczenie przysługujące osobie, która opłacała obowiązkową składkę emerytalną przez 35 lat (OOS 35) i przeszła na emeryturę w wieku 60 lat (WE 60). Założono regularny wzrost realnego wynagrodzenia w wysokości 3% oraz realną stopę zwrotu w wysokości 3% dla kapitału w trakcie opłacania składek oraz 1,5% w trakcie pobierania emerytury, oczekiwaną liczbę miesięcy życia przyjęto na podstawie danych i prognozy GUS. Zastosowane skróty: WE – wiek emerytalny, OOS – okres opłacania składki, OOK – okres oprocentowania kapitału, OOSD – okres opłacania składki dodatkowej.



ZESPÓŁ DORADCÓW STRATEGICZNYCH  
PREZESA RADY MINISTRÓW

Źródło: GUS, obliczenia DAS KPRM.

Polska 2030

## Istota wyzwania

21

- Za sprawą wysokiej dynamiki demograficznej w okresie powojennym Polska jest wciąż krajem relatywnie młodym,
- Sytuacja ta zmienia się w fazie transformacji – niektóre procesy demograficzne zachodzą o wiele szybciej niż miało to miejsce w krajach Europy Zachodniej,
- Zmiany w sferze demografii – zwłaszcza proces starzenia się populacji – są w dużej mierze pochodną procesu rozwoju, niektóre z nich to oznaka postępu cywilizacyjnego,
- **Wyzwanie jakie stoi przed Polską w perspektywie kolejnych dwóch dekad polega na akceptacji nieuchronnych procesów demograficznych oraz zmianie instytucji tak, by wykorzystać potencjał, jaki może wynikać ze zmiany demograficznej,**
- **Potencjał ludzi starszych – dziś w bardzo ograniczonym stopniu uczestniczących w rynku pracy – może stanowić źródło przewag konkurencyjnych Polski,**
- **Niewykorzystany – będzie stanowił poważne obciążenie systemu emerytalnego i w konsekwencji wszystkich podatków,**
- **W długiej perspektywie możliwa jest zmiana sytuacji poprzez oddziaływanie na poziom dzietności,**
- W sytuacji Polski ważnym czynnikiem wpływającym na sytuację demograficzną jest migracja – polityka winna uwzględnić transformację Polski z kraju emigracji w kraj imigracji netto,
- Imigracja może stanowić doraźne wsparcie rynku pracy – brak przesłanek pozwalających zakładać, że może poprawić sytuację demograficzną.



ZESPÓŁ DORADCÓW STRATEGICZNYCH  
PREZESA RADY MINISTRÓW

Polska 2030

Solidne fundamenty  
rozwoju Polski

Potencjał demograficzny

22

Kosztowne społeczno-ekonomiczne skutki  
zmian w strukturze wieku

Wykorzystanie potencjału wynikającego  
ze zwiększania się długości trwania życia

### Rekomendacje kierunkowe:

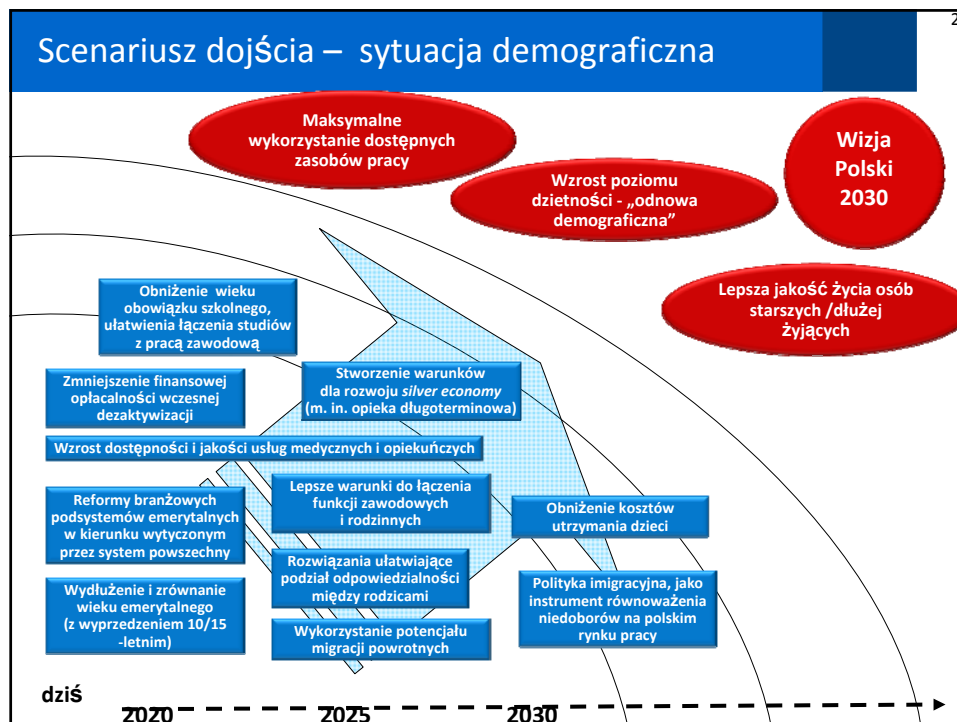
- polityki pomagające łączyć cykl życia i kariery zawodowej oraz tworzące warunki dla *silver economy*, nakierowane na zwiększenie aktywności i zatrudnienia,
- kontynuacja reformy emerytalnej w kierunku wytyczonym przez system powszechny oraz eliminacja tych polityk, które mogą zachęcać do wcześniejszej dezaktywizacji,
- polityki mające na celu zwiększenie dzietności zgodne z procesami przemian wzorców kulturowych, dotyczących rodziny oraz uwzględniające fazy cyklu demograficznego,
- polityka zdrowotna nastawiona na eliminację nieefektywności, w tych obszarach, w których wyniki Polski są istotnie gorsze od wyników uzyskiwanych w innych państwach UE.

- zmniejszenie liczby utrzymywanych przypadających na 1 pracującego z obecnych 1,7 do 1,1 – 1,2,
- zwiększenie udziału wydatków systemu emerytalnego na emerytury o charakterze aktuarialnie zbilansowanym z minimalnego obecnie poziomu do ponad 70%,
- zrównanie wieku emerytalnego kobiet i mężczyzn i wydłużenie go w perspektywie roku 2030,
- zwiększenie współczynnika dzietności ogólnej do poziomu co najmniej 1,6,
- zmniejszenie poziomu nadumieralności, szczególnie mężczyzn w wieku 30-59 lat, w porównaniu ze średnią UE 27 (obecnie jest ona o 70 % wyższa).



ZESPÓŁ DORADCÓW STRATEGICZNYCH  
PREZESA RADY MINISTRÓW

Polska 2030



- Zagrożenia 24
- Dryf rozwojowy – zwłaszcza w sferze dzietności, zagrożenie ekspansją zachorowalności,
  - Zatrzymanie reformy systemu emerytalnego → wzrost obciążeń fiskalnych, utrzymująca się bierność zawodowa osób w wieku 50 lat i więcej,
  - Utrzymywanie się dzietności na niskim (tak jak obecnie) poziomie → zagrożenie w długim okresie,
  - Brak zmian w sferze systemu edukacyjnego (zwłaszcza: edukacja ustawiczna), niska adaptacyjność zasobów pracy,
  - Niekorzystne tendencje na rynku pracy → nadwyżka podaży pracy.
- ZESPÓŁ DORADCÓW STRATEGICZNYCH  
PREZESA RADY MINISTRÓW
- Polska 2030

**DZIĘKUJEMY  
ZA UWAGĘ**



Raport dostępny jest na stronie:

**[www.polska2030.pl](http://www.polska2030.pl)**

